

Riksstudiedagar Djur

26 okt 2020

Per Fermvik, undervisningsråd

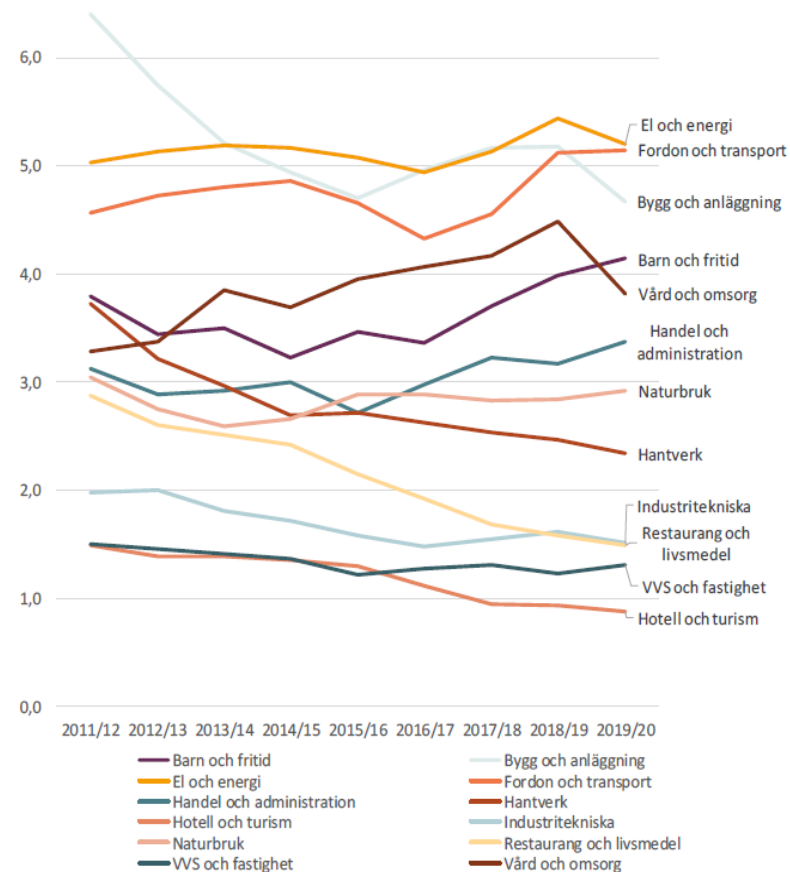
Skolverket

Dagens innehåll

- Statistik om Naturbruksprogrammet
- Nya inriktningskonstruktioner, fokus Djurvård
- Aktuella utredningar
- Inkomna frågor
- Uppkomna frågor

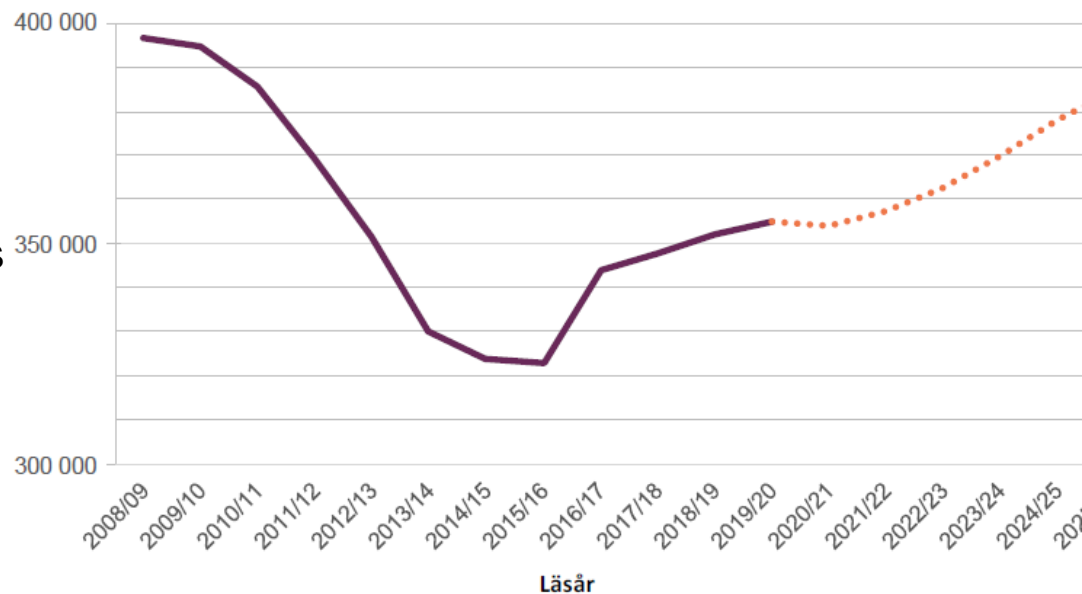
Statistik

- Andelen förstahandssökande 2011-2019
- Små förändringar på yrkesprogrammen, bara VO och BA överraskar
- NB stabilt på knappt 3 % av en årskull
- Variationen kommer i demografin



Statistik

- Antal gymnasieelever 2008-19
- Från topp till botten ca 75 000 elevers skillnad
- $25\ 000 \text{ per år} * 3\% = 750$ färre NB elever per år
- Vill inte tappa andelar när totala elevantalet elever sjunker, och vice versa



Statistik

- Antal elever per inriktning i åk 3
- Djur har en nedåtgående trend från 64,3 till 58,9%
- Lantbruk har en stigande från 16,1 till 21,8%
- Skog och trädgård ingen större skillnad
- Reflektion: Andelen av de kvinnliga eleverna minskar på djur men ökar på lantbruk. Är det "samma" elever?

Totalt antal elever med registrerad inriktning i år 3	2 900	2 562	2 448	2 429	2 474	2 628	2 671
Andel (%) av eleverna i år 3	95,8	95,8	95,6	95,9	95,7	95,6	95,6
Djur antal elever	1 866	1 628	1 502	1 505	1 470	1 605	1 573
Andel (%) av eleverna	64,3	63,5	61,4	62,0	59,4	61,1	58,9
Andel (%) av kvinnorna	86,9	86,2	82,8	81,7	78,7	78,2	76,6
Andel (%) av männen	15,1	13,9	17,1	19,9	20,3	20,6	18,7
Lantbruk antal elever	468	419	453	458	511	517	582
Andel (%) av eleverna	16,1	16,4	18,5	18,9	20,7	19,7	21,8
Andel (%) av kvinnorna	8,4	9,7	12,3	12,6	15,4	15,5	16,9
Andel (%) av männen	33,0	30,8	31,4	32,2	31,2	29,4	32,8
Skog antal elever	487	460	451	439	453	463	455
Andel (%) av eleverna	16,8	18,0	18,4	18,1	18,3	17,6	17,0
Andel (%) av kvinnorna	2,4	2,7	3,7	4,9	4,8	4,9	5,2
Andel (%) av männen	48,2	51,4	48,8	46,1	45,8	47,6	43,8
Trädgård antal elever	79	55	42	27	40	43	61
Andel (%) av eleverna	2,7	2,1	1,7	1,1	1,6	1,6	2,3
Andel (%) av kvinnorna	2,3	1,4	1,2	0,8	1,1	1,4	1,2
Andel (%) av männen	3,6	3,9	2,8	1,8	2,7	2,3	4,8

Omarbetning av Naturbruksprogrammet

- NB ansågs som otydligt. Oklara inriktningar med olika yrkesutgångar
- Stor skillnad i etableringsgrad mellan inriktningarna (Återkommer vi till)
- Hög elevpeng (Inget skäl i sig men har rimligen påverkat)
- Tillämpas på utbildning som påbörjas efter den 30 juni 2021
- Ingen förändring av gymnasiegemensamma ämnen och kurser
- Ingen förändring av programgemensamma ämnen och kurser
- Inriktningsgemensamma kurser ökas till 500-700 poäng i syfte att öka likvärdigheten
- Antalet inriktningar utökas i syfte att bättre passa de faktiska yrkesutgångarna

Förändring av Naturbruksprogrammet

Inriktningar kopplas tydligare mot yrkesutgångar

Nuvarande inriktningar

- Djur
- Lantbruk
- Skog
- Trädgård

Nya inriktningar

- Djurvård
- Hästhållning
- Lantbruk
- Naturturism
- Skogsbruk
- Trädgård

Förändring av Naturbruksprogrammet

Inriktningar styrs mer sett till innehåll

Nuvarande inriktningspoäng

- Djur, 300 poäng
- Lantbruk, 300 poäng
- Skog, 300 poäng
- Trädgård, 300 poäng

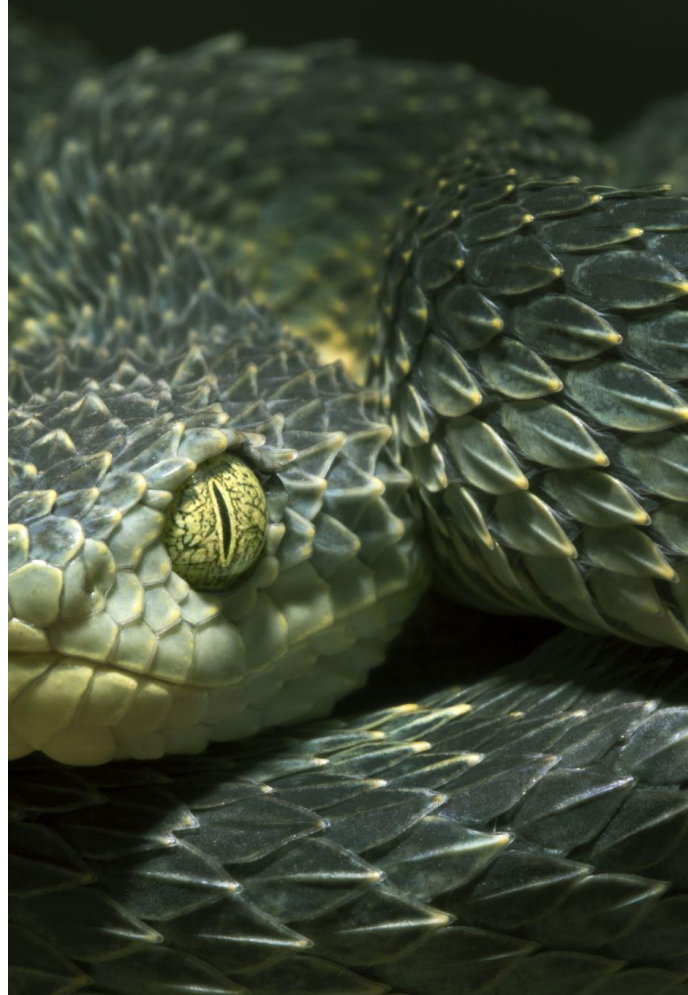
Kommande inriktningspoäng

- Djurvård, 500 poäng
- Hästhållning, 700 poäng
- Lantbruk, 700 poäng
- Naturturism, 600 poäng
- Skogsbruk, 700 poäng
- Trädgård, 700 poäng

Djurvård

500 poäng

- Djurens biologi, 100 p
- Djuren i naturbruket, 100 p
- Djurhållning, 100 p
- Sällskapsdjur 1, 100 p
- Djurvård inom djurens hälso- och sjukvård 1, 100 p
- Störst, och ges av flest utbildningsanordnare, inte omöjligt att Lantbruk går om



Aktuella utredningar som kan påverka NB, i synnerhet inriktning Djurvård

- ”Planerings- och dimensioneringsutredningen”
- ”Ämnesbetygsutredningen”

Planerings- och dimensioneringsutredningen

Saxat ur kommittédirektivet:

- Föreslå hur utbildning kan planeras och dimensioneras inom ramen för en regional planeringsmodell, utifrån en analys av dagens situation
- Föreslå en ansvarsfördelning mellan staten, kommunerna och andra aktörer
- Föreslå en finansieringsmodell för gymnasieskolan som i högre grad tar hänsyn till skolors varierande förutsättningar att bedriva en likvärdig utbildning

Planerings- och dimensioneringsutredningen

Några bedömningar:

- Vissa gymnasieprogram eller inriktningar på program har svag förankring till arbetslivets behov, sett till elevernas etableringsgrad
- Kommuner samverkar i dag endast i liten grad
- Friskolorna och kommunerna interagerar inte i särskilt hög grad när det gäller utbudet
- Uppdelningen i yrkes- respektive högskoleförberedande program är inte självklart relevant

Planerings- och dimensioneringsutredningen

SOU 2020:33 Gemensamt ansvar: en modell för planering och dimensionering

- Kommuner skall samverka för ett ändamålsenligt utbud. Detta bestäms med hänsyn till både elevers efterfrågan och behov och arbetsmarknadens behov
- Samverkansområden om minst tre kommuner, och regionala branschråd skall införas
- Skolverket skall ta fram regionala planeringsunderlag om behovet (Steg 1)
- Skolverket skall besluta om regionala ramar för utbudet (Steg 2)
- Elever med låga meritvärden från grundskolan får med sig en större elevpeng
- Remissvar in till regeringskansliet senast 30 nov 2020

Planerings- och dimensioneringsutredningen

Hur kan detta påverka NB och djurinriktningen?

- Utredaren kan sägas sträva efter att fylla luckor på arbetsmarknaden. Djurbranscherna är inte stora bristyrken idag
- Etableringsgraden för YP är 63,9 %, NB 52,5%, Djur 48,2%
- I utredningens perspektiv: Dyr utbildning där eleverna inte särskilt ofta arbetar med det som de utbildats mot, och inte i tillräckligt hög grad med något annat heller
- I steg två kan detta innebära avsevärt färre elevplatser än vad som finns idag
- Kommunerna i samverkansområdet skall göra upp vem som skall anordna utbildningarna

Ämnesbetygsutredningen

Saxat ur kommittédirektivet:

- Föreslå en modell för ämnesbetyg för gymnasieskolan och gymnasiesärskolan (analysera förhållandet till komvux)
- Analysera om, och i så fall föreslå hur, kompensatoriska inslag ska införas i betygssystemet
- Föreslå sätt att synliggöra och dokumentera elevens kunskapsutveckling när kunskapsnivån inte motsvarar ett godkänt betyg
- Beakta att de förslag som läggs inte ska leda till betygsinflation, och analysera behovet av ytterligare insatser för att undvika betygsinflation. (Tilläggsdirektiv)

Ämnesbetygsutredningen

SOU 2020:43 Bygga, bedöma, betygssätta: betyg som bättre motsvarar elevernas kunskaper

- Ämnesbetyg kräver en ämnesutformad, inte kursutformad, gymnasieskola
- Nivåer inom samma ämne, men endast en omgång betygskriterier. Eleven ges betyg på den sist genomförda nivån
- Lärarna ges mandat att ge det betyg som bäst motsvarar elevens samlade kunskaper
- Nytt betygssteg, Fx, för de som är nära E. Ger dock ej meritpoäng på gymnasiet
- Föreslås börja gälla 2022 (kompensatorisk bedömning) respektive 2024
- Remissvar in till regeringskansliet senast 3 dec 2020

Ämnesbetygsutredningen

Hur kan detta påverka NB och Djurinriktningen?

- Elevernas upplevda stress bedöms minska, känslan av att mätas med sin sämsta prestation bör minska
- Större ansvar för lärarprofessionen att göra en samlad bedömning vid betygsättningen
- Finns en risk att elever kommer att välja bort högre nivåer för att inte riskera ett bra betyg på en lägre
- Påverkar nuvarande ämnesstrukturer, vissa lär behöva delas i flera ämnen
- Lärarbehörigheter lär påverkas och ge effekter för legitimationer

Inkomna frågor

- Nya inriktningar mm (Besvarad?)
- Regeltolkningar mm Covid-19
- Kurser som liknar varandra till centralt innehåll och kunskapskrav, behov av översyn mm
- Grundläggande och särskilda behörigheter
- Traktorkörning och djurslag i kurserna Djurhållning, och Djuren i naturbruket
- APL (Nästa pass med min kollega)



Regeltolkningar mm Covid-19

- Information om regeltillämpningar sker fortlöpande på hemsidan
- <https://www.skolverket.se/regler-och-ansvar/coronaviruset-och-covid-19---regler-for-skolor-och-forskolor>
- Det börjar noteras att möjligheten till distansundervisning nyttjas där så inte är tänkt
- Är ni osäkra kontakta upplysningstjänsten

Coronaviruset och covid-19 - regler för skolor och förskolor

Här hittar du samlad information om vad som gäller för förskolor, skolor och vuxenutbildning med anledning av utbredningen av coronaviruset och covid-19.

[Information till skolor och förskolor \(Folkhälsomyndigheten\) >](#)

[Regler för skolor, förskolor och vuxenutbildning >](#)

[Arbetsregler i arbetet >](#)

[Information från andra organisationer >](#)

Regler



Regler och ansvar
[Vad gäller om skolor är öppna eller behöver stängas? >](#)



Frågor och svar
[Vanliga frågor om förskola och skola >](#)

Grundläggande och särskilda behörigheter

- Med kursen Sällskapsdjur 1 i inriktningkurserna, låser man möjligheten för de elever som vill utbilda sig till veterinär och djurskötare inom lantbruksdjur.
- Branschen i stort behov av att studiemotiverade NB-elever fortsätter till högskoleutbildningar inom området, inte minst till yrkesutbildningar inom SLU. Dessa särskilda behörigheter måste ges möjlighet till inom NB, helst inom ramen för 2500 p.
- Inom programfördjupningen måste minst ligga, som idag, kurserna Fy1b1, Kemi 1, Matematik 2-3, samt minst en kurs av de grundläggande behörigheterna.

Traktor och djurslag i kurserna

Djurhållning och Djuren i naturbruket

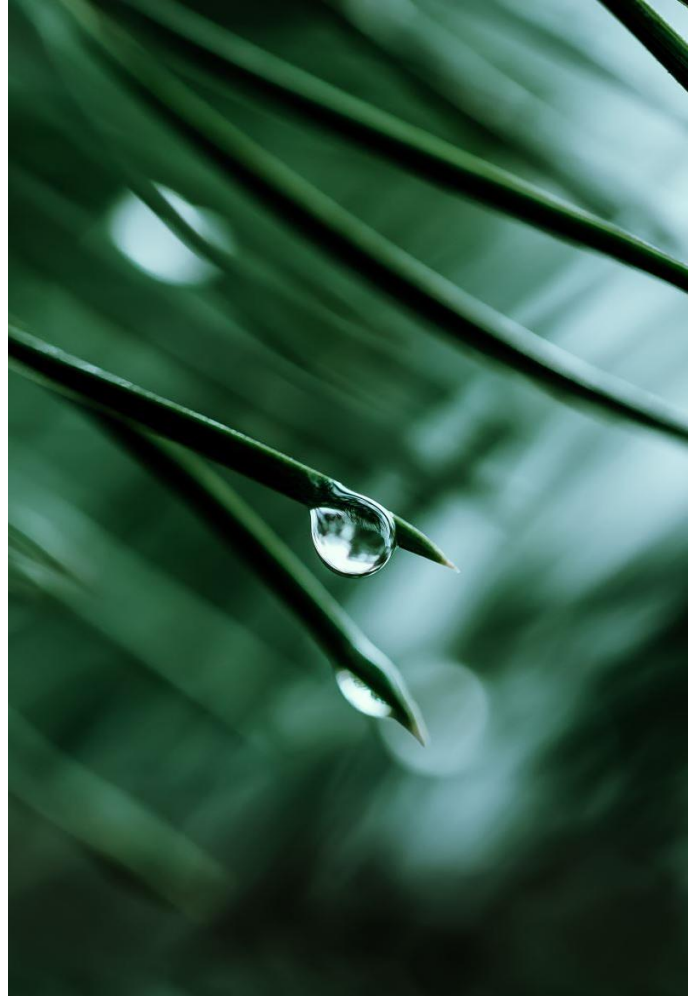
- Hur mycket tid är det tänkt att man ska lägga på traktorkörning i kursen djurhållning med tanke på kunskapskravet "Dessutom kör eleven i samråd/efter samråd med handledare fordon på ett säkert sätt när hon eller han arbetar med skötsel av djur och anläggningar." Hur många skolor har möjlighet att bedöma detta kunskapskrav på högre nivå än E? Det känns som att det krävs mycket tid av kursen för att kunna bedöma eleverna på högre nivå. Vad är tanken med att ha detta som ett kunskapskrav med högre nivåer?
- Är det ett krav att elever som går NB med icke lantbruksinriktning gör APL eller andra praktiska moment inom lantbruksdjur, i kursen Djuren i naturbruket och Djurhållning?

Kurser som liknar varandra, behov av översyn med mera

- Kunskapskraven är lika varandra i flertalet av kurserna. Kommer detta att ändras?
- Naturbruk, Djurhållning och Djuren i naturbruket är i stora delar väldigt lika och hade kunnat vara bättre med mindre av dessa kurser och i stället kunna lägga in fler inriktningkurser.
- Kommer kurserna inom ämne Djur ses över vad gäller centralt innehåll och kunskapskrav? Tänker speciellt på kursen Djur i zoohandel då branschen förändras och det är svårt att hitta APL-platser där eleverna får utföra moment som har med försäljning att göra.

Uppkomna frågor

- ?



Skolverket