

Här och nu, och förändringar inför 2025

Ämnesbetygsreformen med mera

Skolverket

Per Fermvik

per.fermvik@skolverket.se

Skolverket

Innehåll

- Ämnesbetygsreformen
- Remisser och referensinhämtning
- Grundläggande behörighet inom 2800 p
- Nya regler vid betygsättning
- Regelverk övningskörning
- Inkomna frågor
 - Dimensionering
 - Naturvetenskaplig behörighet
 - Ämnesbetyg och IM
 - Överetablering inom djurvård
 - Avsmalnad djurvårdsinriktning
 - Skogsbranschen och inriktning skogsbruk
- Övriga frågor/annat



Ämnesbetygsreformen

- Skolverkets uppdrag

Förbereda för en övergång till ämnesbetyg i gymnasieskolan, gymnasiesärskolan, komvux på gymnasial nivå samt komvux som särskild utbildning på gymnasial nivå utifrån propositionen Ämnesbetyg – betygen ska bättre spegla elevers kunskaper (prop. 2021/22:36)

~~Reellt utrymme för elever på yrkesprogram att läsa in grundläggande behörighet~~

Ändringar som rör hantverksprogrammet (Påverkar bland annat floristutbildningarna)



Ämnesbetygsreformen

- Kursbetyg ersätts av ämnesbetyg
- Ämnen delas in i nivåer
- Betyg sätts efter varje nivå, men det senast satta gäller för hela ämnet
- Tydlig progression mellan nivåerna
- Mindre plottrigt, längre sammanhang
- FLER ämnen totalt, men färre för eleven
- Tillämpning 2025
- Taktikval?



Ämnesbetygsreformen

- Sammanställning av synpunkter
- Regeringsredovisning
- Programstrukturer
- Samtliga övriga ämnesplaner och behörighetsföreskrifter
- Kommunikation/implementering
- Skolverkets hemsida, nyhetsbrev, Instagram, podcast



Ämnesbetygsreformen

- Väckigt dynamisk pågående process
- Långa ställtider gör att ganska ofärdiga produkter går på remiss
- Exempel från programstrukturen
- Kattkunskap (inte tillräckligt bra genomarbetat)
- Rid och körkunskap (fungerar inte bra mot lärarleg)

Ämnen och nivåer i inriktningarna är preliminära utkast som delas till remissinstanserna i syfte att utgöra stöd för förståelsen av övriga förslag. Förslagen i den delen kommer dock att beredas ytterligare och remitteras på nytt i ett senare skede.

Djurvård

Ämne och nivå	Poäng
Djurhållning – sällskapsdjur, nivå 1	100
Djurvård inom djurens hälso- och sjukvård, nivå 1	100
Hundkunskap, nivå 1	100
Kattkunskap, nivå 1	100
Sällskapsdjur, nivå 1	100

Skolverket

Hästhållning

Ämne och nivå	Poäng
Djurhållning - häst, nivå 1	100
Hästkunskap, nivå 1	100
Hästkunskap, nivå 2	100
Hästkunskap, nivå 3	100
Maskiner och teknisk utrustning inom naturbruk, nivå 1	100
Rid- och körkunskap, nivå 1	200

Lantbruk

Ämne och nivå	Poäng
Byggnadsunderhåll inom naturbruk, nivå 1	100
Djurhållning - lantbruksdjur, nivå 1	100
Lantbruksdjur, nivå 1	100
Maskiner och teknisk utrustning inom naturbruk, nivå 1	100

Ämnesbetygsreformen

- Väckigt dynamisk pågående process
- Långa ställtider gör att ganska ofärdiga produkter går på remiss
- Exempel från programstrukturen
- Engelska (nivå 3 saknas)
- Fysik (nivå 2 saknas)

Ämnen som får erbjudas som programfördjupning inom programmet

Ämnen och nivåer i programfördjupningen är preliminära utkast som delas till remissinstanserna i syfte att utgöra stöd för förståelsen av övriga förslag. Förslagen i den delen kommer dock att beredas ytterligare och remitteras på nytt i ett senare skede.

Ämne och nivå	Poäng
Aktivitetsledarskap, nivå 1	100
Besöksnäringen, nivå 1	100
Bevarandebiologi, nivå 1	100
Biodling, nivå 1	100
Byggnadsunderhåll inom naturbruk, nivå 1	100
Design, nivå 1	100
Djurhållning - häst, nivå 1	100
Djurhållning - lantbruksdjur, nivå 1	100
Djurhållning - sällskapsdjur, nivå 1	100
Djur för forskningsändamål, nivå 1	200
Djur i zoohandel, nivå 1	200
Djurparksdjur, nivå 1	100
Djurparksdjur, nivå 2	100
Djurvård inom djurens hälso- och sjukvård, nivå 1	100
Djurvård inom djurens hälso- och sjukvård, nivå 2	200
Djurvård inom djurens hälso- och sjukvård, nivå 3	200
Energiteknik, nivå 1	100
Engelska, nivå 2	100
Entreprenörskap och företagande, nivå 1	100
Fiske och vattenvård, nivå 1	100
Fiske och vattenvård, nivå 2	200
Fysik, nivå 1b1	100
Fysik, nivå 1b2	50
Företagsekonomi, nivå 1	100
Företagsekonomi, nivå 2	100
Försäljning och kundservice, nivå 1	100
Försäljning och kundservice, nivå 2	100
Geografi, nivå 1	100
Grävmaskiner, nivå 1	200
Hjullastare, nivå 1	200
Hundkunskap, nivå 1	100

Ämnesbetygsreformen

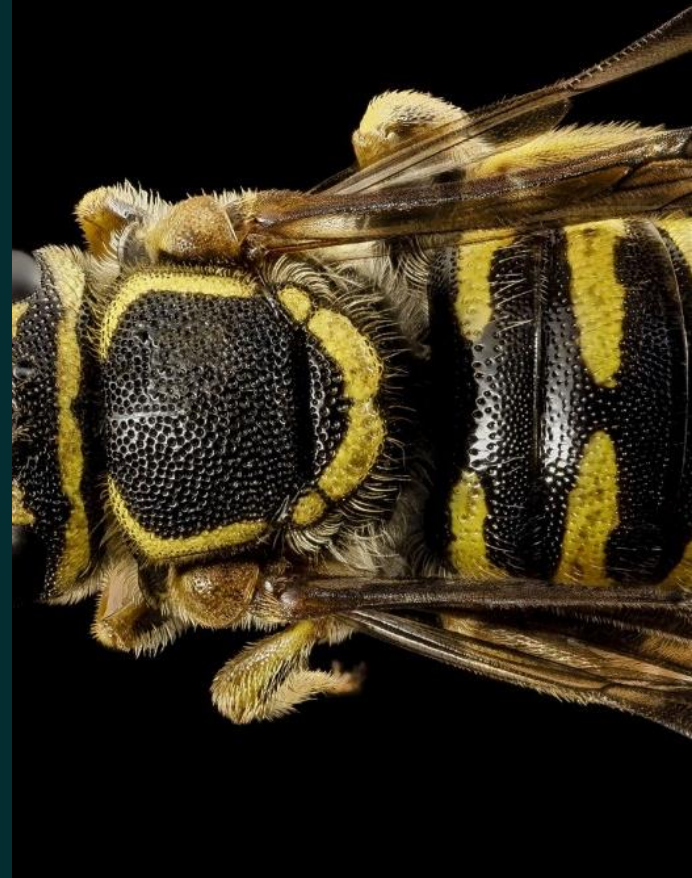
- Väckigt dynamisk pågående process
- Långa ställtider gör att ganska ofärdiga produkter går på remiss
- Exempel från programstrukturen
- Lantbruksdjur (dum konstruktion)
- Naturguidning (fungerar inte mot naturturism. Guidning i naturbruksmiljöer som eget ämne)

Skolverket

Hästkunskap, nivå 2	100
Hästkunskap, nivå 3	100
Jakt och viltvård, nivå 1	100
Jakt och viltvård, nivå 2	200
Jakt och viltvård, nivå 3	100
Kemi, nivå 1	100
Kemi, nivå 2	100
Kommunikation, nivå 1	100
Körning med häst, nivå 1	100
Körning med häst, nivå 2	100
Lantbruksdjur, nivå 1	100
Lantbruksdjur, nivå 2	100
Lantbruksdjur – fjäderfäproduktion, nivå 1	100
Lantbruksdjur – fårproduktion, nivå 1	100
Lantbruksdjur – grisproduktion, nivå 1	100
Lantbruksdjur – mjölkproduktion, nivå 1	100
Lantbruksdjur – nötköttsproduktion, nivå 1	100
Lastmaskiner och truckar inom naturbruk, nivå 1	100
Livsmedelshygien, nivå 1	100
Matematik, nivå 2a	100
Matematik, nivå 3b	100
Matematik, nivå 3c	100
Matematik, nivå 4	100
Matlagning, nivå 1	100
Maskiner och teknisk utrustning inom naturbruk, nivå 1	100
Maskiner och teknisk utrustning inom naturbruk, nivå 2	100
Maskiner och teknisk utrustning inom naturbruk, nivå 3	100
Motor- och röjmotorsåg, nivå 1	100
Motor- och röjmotorsåg, nivå 2	100
Natur- och landskapsvård, nivå 1	100
Naturguidning, nivå 1	100
Naturguidning, nivå 2	100
Naturguidning, nivå 3	100
Naturturism, nivå 1	100
Naturturism, nivå 2	100
Naturturism, nivå 3	100
Politik och hållbart samhälle, nivå 1	100
Programmering, nivå 1	100

Remisser och referenser

- Remiss 1 ute nu: Examensmål, programmål, grundläggande programstruktur, gymnasiegemensamma, gymnasiesärskolegemensamma. Svar senast 9/5
- Remiss 2 i januari 2022: Programstrukturer i detalj, övriga ämnesplaner (knappt 600 st)
- Referensarbete med bland annat nationella programråden, skolhuvudmän, rektorer, lärare och elever
- Referensutskick i ämneskluster



2800 poäng

- Ändringarna i skollagen tillämpas första gången på utbildningar som startar höstterminen 2023
- Yrkesprogrammets omfattning utökas upp till 2800 (2700) gymnasiepoäng
- Elever ska få välja bort grundläggande behörighet
- Elevernas garanterade undervisningstid utökas från 2430 upp till 2720 timmar



2800 poäng, forts.

- Dagens möjligheter för elever att läsa kurser för grundläggande behörighet som individuellt val kvarstår
- Möjligheten för huvudmän att erbjuda elever att läsa dessa kurser inom ramen för programfördjupningen finns kvar.
- Det ska dock vara elevens eget val om han eller hon vill använda det individuella valet eller programfördjupningen till att läsa kurser som ger grundläggande behörighet eller till andra kurser som huvudmannen erbjuder.



2800 poäng, forts.

Slutsatser:

- Dagens möjligheter att uppnå grundläggande behörighet inom ramen för 2 500 gymnasiepoäng finns kvar.
- Full studiegång kan vara antingen 2 500, 2 600, 2 700 eller 2 800 poäng
- Varje variant innebär en annan garanterad undervisningstid
- Olika undervisningstid innebär olika beräkningsgrunder för tex apl

Frågor:

- När ska eleven göra detta val? Hur sent kan eleven ändra sig? Organisatoriska lösningar, administrativa system, elevkapacitet m.m.



Regler vid betygsättning

- Gäller från 1 juli 2022
- Sammantagen bedömning
- Bestämmelsen i läroplanerna som innebär att läraren ska beakta *all tillgänglig information* om elevens kunskaper tas bort
- Läraren ges större mandat om vilket underlag som ska beaktas. Ger möjlighet att ha rutiner på skolan för sent inlämnade arbeten etc.
- Nya allmänna råd om betyg och prövning under utarbetande. Material för lärare till hösten



Övningskörning

- Vad är det som gör att ni får låta elever övningsköra?
- Lagstöd i körkortsförordningen 4 kap 1 §:

Övningskörning med ett körkortspliktigt eller traktorkortspliktigt fordon får ske under utbildning på en nationell kurs i gymnasieskolan eller kommunal vuxenutbildning om den som övningskör har körkortstillstånd.



Övningskörning, forts

- Lagstöd i körkortsförordningen 4 kap 1 §:

Övningskörning med ett **körkortspliktigt** eller **traktorkortspliktigt** fordon får ske under utbildning på en nationell kurs i gymnasieskolan eller kommunal vuxenutbildning om den som övningskör har körkortstillstånd.

- Håll koll på vad tex fyrhjulingar är registrerade som. Samma fordon kan vara bland annat traktor, motorcykel eller terränghjuling, alla med olika krav. (traktorkort, körkort, förarbevis)



Övningskörning, forts

- Lagstöd i körkortsförordningen 4 kap 1 §:

Övningskörning med ett körkortspliktigt eller traktorkortspliktigt fordon får ske **under utbildning** på en nationell kurs i gymnasieskolan eller kommunal vuxenutbildning om den som övningskör har körkortstillstånd.

- Lektionstid
- Apl
- Inte tex kvällstid, extrajobb på helger eller likande



Övningskörning, forts

- Lagstöd i körkortsförordningen 4 kap 1 §:

Övningskörning med ett körkortspliktigt eller traktorkortspliktigt fordon får ske under utbildning på en **nationell kurs** i gymnasieskolan eller kommunal vuxenutbildning om den som övningskör har körkortstillstånd.

- Eleven måste läsa någon av de kurser som transportstyrelsen tar upp i sina dokument.
- Gäller även elever på introduktionsprogrammen som inte alltid läser kurser.



Övningskörning, forts

- Lagstöd i körkortsförordningen 4 kap 1 §:

Övningskörning med ett körkortspliktigt eller traktorkortspliktigt fordon får ske under utbildning på en nationell kurs i **gymnasieskolan** eller kommunal vuxenutbildning om den som övningskör har körkortstillstånd.

- Gymnasieskolan är inte samma sak som gymnasiesärskolan



Övningskörning, forts

- Lagstöd i körkortsförordningen 4 kap 1 §:

Övningskörning med ett körkortspliktigt eller traktorkortspliktigt fordon får ske under utbildning på en nationell kurs i gymnasieskolan eller kommunal vuxenutbildning om den som övningskör har **körkortstillstånd**.

- Säkerställ på individnivå att varje elev har körkortstillstånd.
- Sjukdomsfrågor? Indraget tillstånd?
- Observera att övningskörning inte är att likställa med körträning som nämns i 11 §



Inkomna frågor

- Hur kan dimensioneringen se ut/hur påverkar den skolorna/kan utbudet variera över landet?
 - Dimensioneringsutredningen föreslog två steg
 - Förslag till hur planeringsunderlag kan utformas inlämnat till regeringen
 - Planering och dimensionering på länsnivå
 - Har NB en fördel?
 - Vilket genomslag?
 - Steg 2?



Inkomna frågor

- Kommer det att fungera med naturvetenskaplig behörighet/kommer stordjursveterinärer fortfarande ha en bra grund i NB?
 - Upp till Ma4, Fy2, Ke2 i PF
 - Fy1 (a+b) på 150 p problematisk
 - Idag 150 p utökat för full NV
 - I det nya behöver ej vara utökat och ändå plats för tex lantbruksdjur
 - 15 v apl. Fördel och utmaning



Inkomna frågor

- Hur kommer ämnesbetygen att fungera för introduktionsprogrammen, i synnerhet yrkesintroduktion?
 - Borde inte bli någon större skillnad mot idag
 - Den stora handlingsfriheten på YI är inte uppe för förändring
 - Del av utbildning, hela ämnen, del av ämnen, motivationshöjande åtgärder mm



Inkomna frågor

- Överetablering inom inriktning djurvård, ändå beviljar Skolinspektionen nya utbildningar. Hur ser Skolverket på det/samverkar inte Skolverket och Skolinspektionen kring detta?
 - Arbetsmarknadskopplingen från inriktning djurvård är problematisk
 - Ingen officiell synpunkt på annan myndighets beslut
 - Samverkan främst kring avvikelser (SV/RR) annars i låg grad kring etablering



Inkomna frågor

- Hur har ni tänkt när lantbruksdjursdelen försvinner från inriktningen djurvård/djurvård verkar bli smalare, och lantbruket behöver djurskötare.
 - Finns lantbruksdjuren där idag?
 - Kompetensförsörjs lantbruket med djurskötare från inriktning djurvård idag?
 - Inriktning djurvård har gott om plats i programfördjupningen för skolor att välja att lägga in tex ämnena lantbruksdjur eller maskiner och teknisk utrustning.



Inkomna frågor

- Hur involverade har skogsbranschen varit i utformningen av inriktning skogsbruk/var har virkesläran tagit vägen?
 - Nationella programrådet
 - Urval av experter (skolkunnigt branschfolk, eller branschkunnigt skolfolk)
 - Referensverksamhet
 - Förslaget är tänkt att synkas mot Svensk skogsvalidering
 - Ämnena skärs på annat sätt och virkeslära ser ut att hamna i ämnet skogsproduktion



Skolverket