

Rikskonferensens naturbruk 2024

Per Førmvik, Undervisningsråd

Skolverket

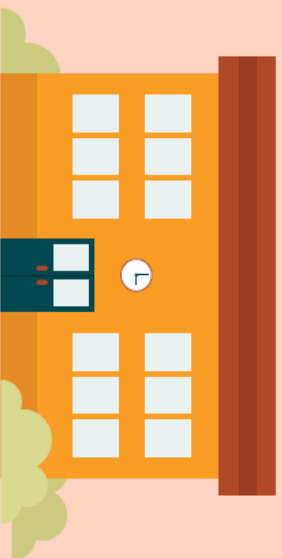
Dagens innehåll

- Ledning och regelstyrning i skolväsendet
- Aktuell statistik om naturbruksprogrammet
- Reflektioner kring regionala planeringsunderlag
- Lokala programråd mm
- GY25, styrdokumentkedjan och ämnesplanekonstruktion
- Frågor

Ledning och styrning

- VEM är det som bestämmer vad jag ska göra i min roll som skolchef/rektor/skolledare?
- VAD är det som styr det som jag gör i min roll skolchef/rektor/skolledare?
- Oerhört tydligt reglerat i lagar och förordningar. Ständigt aktuellt politikområde





Vem beslutar vad? Författningar för gymnasieskola och gymnasiesärskola

1 Skollag

Riksdagen fattar beslut om skollagen. Skollagen reglerar vilka rättigheter och skyldigheter elever och vårdnadshavare har samt vilka krav som ställs på huvudmannen för verksamheten.



2 Förordning

Regeringen fattar beslut om förordningar. Förordningar förtydligar och preciserar det som står i skollagarna.



3 Övriga föreskrifter

Skolverket fattar beslut om föreskrifter som kompletterar det som står i lag och förordning. En sådan föreskrift skulle kunna vara Skolverkets föreskrifter om lärlarlegitimationer.



4 Programnamn

Riksdagen fattar beslut om vad ett gymnasialt program ska heta och vilka ämnen som ska ingå i samtliga nationella program i gymnasieskolan



8 Ämnesplaner

Riksdagen fattar beslut om gymnasiegemensamma ämnens namn. Regeringen fattar beslut om gymnasiegemensamma ämnens innehåll. Skolverket fattar beslut om övriga ämnen och gymnasiesärskolan.



7 Program-strukturer

Regeringen fattar beslut om programgemensamma ämnen och inriktningarnas namn. Skolverket fattar beslut om inriktningarnas ämnen och programför-djupning.



6 Examenomål & programomål

Regeringen fattar beslut om examenomål och programomål. För varje nationellt program finns ett examenomål som anger mål för programmet, de inriktningar som finns inom programmet samt mål för gymnasiearbetet.



5 Läroplaner

Regeringen fattar beslut om läroplaner. Läroplaner beskriver verksamheternas värdegrund och uppdrag samt mål och riktlinjer för arbetet.



Lagar, förordningar och föreskrifter

- På riksdagsnivå supertydligt VAD ni förväntas göra:

Skollagen 15 kap. Allmänna bestämmelser om gymnasieskolan

2 § Gymnasieskolan ska ge en god grund för yrkesverksamhet och fortsatta studier samt för personlig utveckling och ett aktivt deltagande i samhällslivet.

Utbildningen ska utformas så att den främjar social gemenskap och utvecklar elevernas förmåga att självständigt och tillsammans med andra tillägna sig, fördjupa och tillämpa kunskaper [...]

4 § Huvudmannen för gymnasieskolan ska samverka med samhället i övrigt.

Lagar, förordningar och föreskrifter

- På regeringsnivå konkretiseras VAD

Gymnasieförordningen 4 kap. Utbildningens innehåll och omfattning

2 § [...] De nationella inriktningarna inom estetiska programmet, frisör- och styllisprogrammet, industritekniska programmet och naturbruksprogrammet får börja det första läsåret. Övriga inriktningar får börja det andra eller tredje läsåret.

12 § Arbetsplatsförlagt lärande ska förekomma på alla yrkesprogram i gymnasieskolan i minst 15 veckor [...]. Varje vecka som genomförs på en arbetsplats ska för en elev i gymnasieskolan anses motsvara 23 timmars garanterad undervisningstid

22 § För nationella program i gymnasieskolan [...] beslutar huvudmannen om antalet undervisningstimmar för varje nivå i ett ämne [...] samt om hur undervisningstiden ska fördelas över läsåren.

Lagar, förordningar och föreskrifter

- På myndighetsnivå förtydligas VAD

SKOLF 2013:180 Arbete med studie- och yrkesvägledning

Huvudmannen bör konkretisera vad de nationella målen för studie- och yrkesvägledning innebär för den egna verksamheten, och vid beslut om organisation och resursfördelning säkerställa att elevernas behov av studie- och yrkesvägledning kan tillgodoses

Rektorn bör se till att det finns rutiner och metoder för att planera, utvärdera och utveckla studie- och yrkesvägledningen så att den tillgodoser elevernas behov av vägledning och tydliggöra hur ansvaret för studie- och yrkesvägledningen är fördelat mellan studie- och yrkesvägledare, lärare och övrig personal [...] samt se till att eleverna, utifrån sina behov, erbjuds vägledningssamtal

Lagar, förordningar och föreskrifter

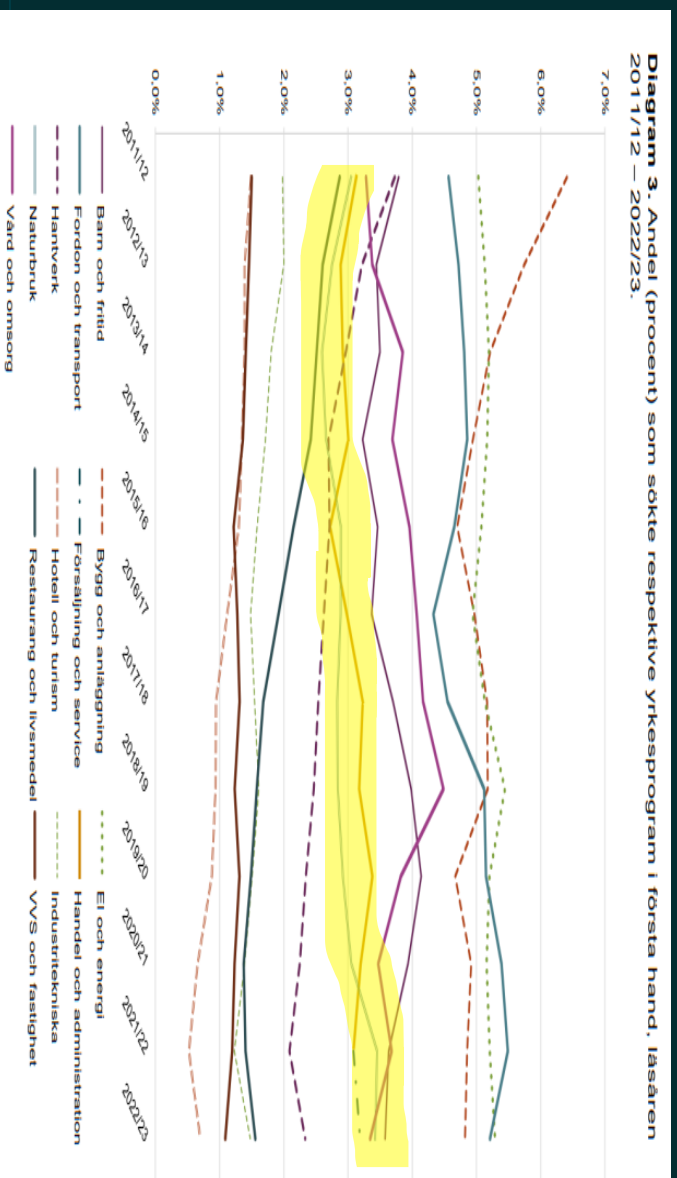
- Har jag i min verksamhet möjlighet att fördjupa mig i för utbildningen gällande lagar och förordningar?
- Har jag i min verksamhet möjlighet att fördjupa mig i för utbildningen gällande läroplan och examensmål?
- Har lärarna i sin verksamhet möjlighet att fördjupa sig i läroplan, examensmål och ämnesplaner?
- Vem leder detta arbete?



Statistik NB

Fortfarande jämn och fin elevutveckling

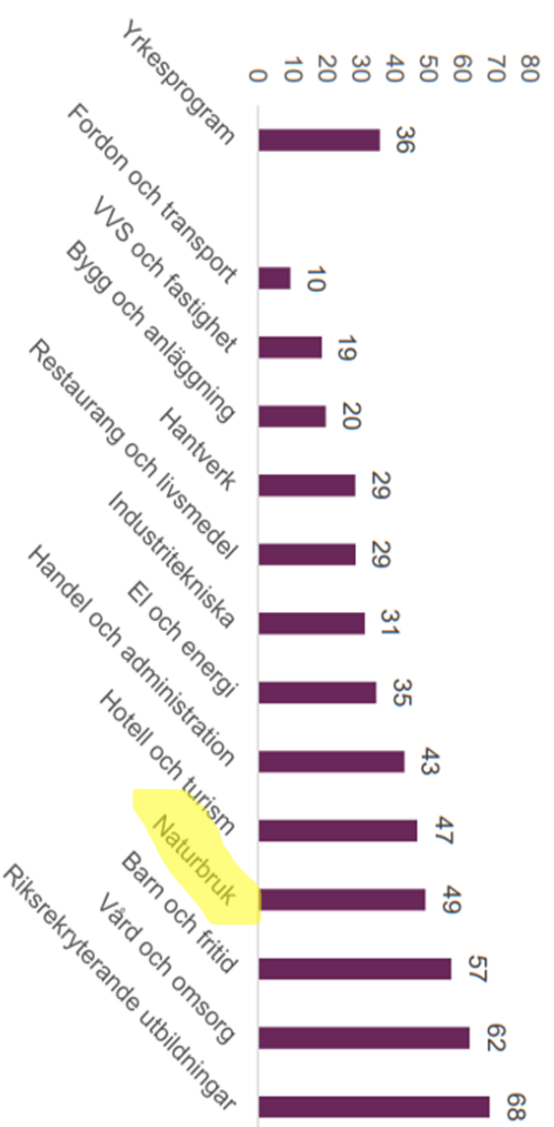
Diagram 3. Andel (procent) som sökte respektive yrkesprogram i första hand, läsåren 2011/12 – 2022/23.



Statistik NB

Yrkes- OCH studeförberedande?

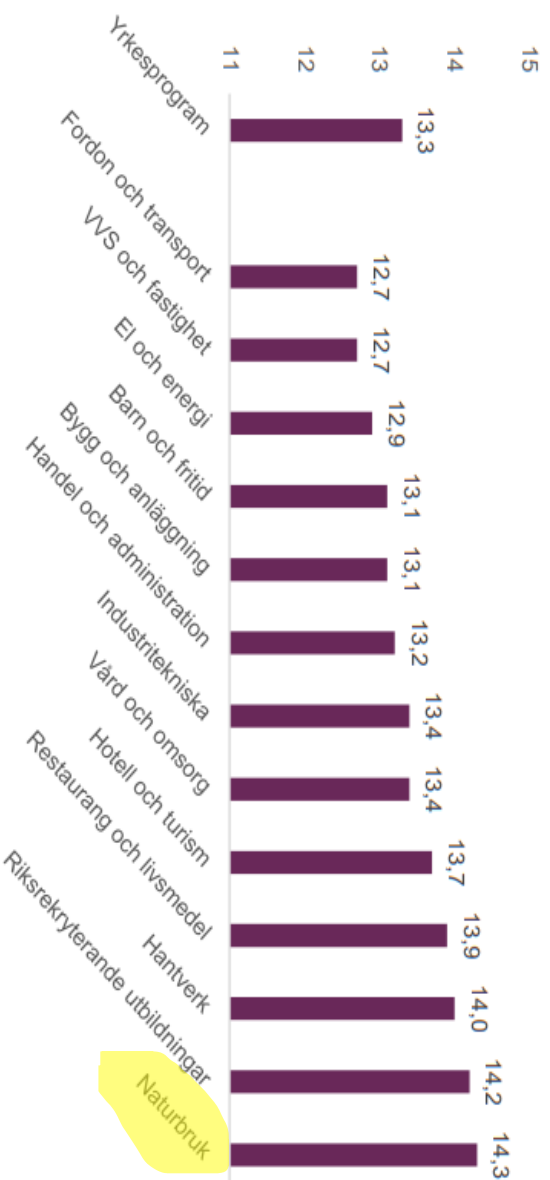
Diagram 13. Andel (procent) elever med yrkesexamen våren 2022 som har grundläggandebehörighet till högskoleutbildning redovisade per yrkesprogram.



Statistik NB

Högpresterande elever!

Diagram 14. Genomsnittlig betygspoäng på yrkesprogram redovisat för respektive program, våren 2022 (elever med examen samt studiebevis om minst 2 500 poäng)



Statistik NB

- 210,2 genomsnittligt betygsvärde från grundskolan
- 44,0 procent av elevernas föräldrar har högst gymnasial utbildning
- 94,3 procent har svensk bakgrund
- 82,6 procent slutfört med examen eller studiebevis om 2500 p inom tre år
- Finns på 112 skolenheter

Regionala planeringsunderlag

- Gediget arbete, men blandat mottagande
- Länsvisa underlagen lite svårtolkade, nationella sammanställningen och analysen tydligare
- Väldigt tydligt att regioner och branscher fått genomslag
- Stor vinst med de regionala dialogerna
- Vad blir nästa steg?
- Syns man inte finns man inte

Lokala programråd, yrkesråd, RUN

- Lokala (regionala) programråd för gy och yrkesråd inom regionalt yrkesvux är mycket bra kanaler för att hitta kopplingen mellan yrkesliv och skola – att både synas och finnas.
- Branschorganisationer kan trycka på kommande behov, krav på kvalitet med mera
- Regionala utvecklingsnämnderna kan sovra och trycka på den reella kompetensförsörjningen.
- [Lokala programråd och yrkesråd-forum för samverkan – Skolverket](#)

Gy25

Här hittar du aktuell information om Gy25. [LÄNK](#)

Skolverket

Ämnesbetygsreformens omfattning

- Ämnesbetyg ersätter kursbetyg inom
 - Gymnasieskolan
 - Anpassade gymnasieskolan
 - Komvux på gymnasial nivå
 - Komvux som anpassad utbildning på gymnasial nivå
- Nya och uppdaterade ämnesplaner, programstrukturer, program mål, examensmål, yrkesutgångar och yrkespaket
- Ämnesbetygen gäller från 1 juli 2025

Så har Gy25 arbetats fram

- Samråd med lärare, rektorer, forskare och branscher
- Ämneskunniga timanställda av Skolverket
- Remisser
- Förslag till regeringen om bland annat examensmål och de gymnasiegemensamma ämnena — regeringsbeslut
- Cirka 700 ämnesplaner — beslut på Skolverket

Betygsättning i ett ämnesbetygssystem

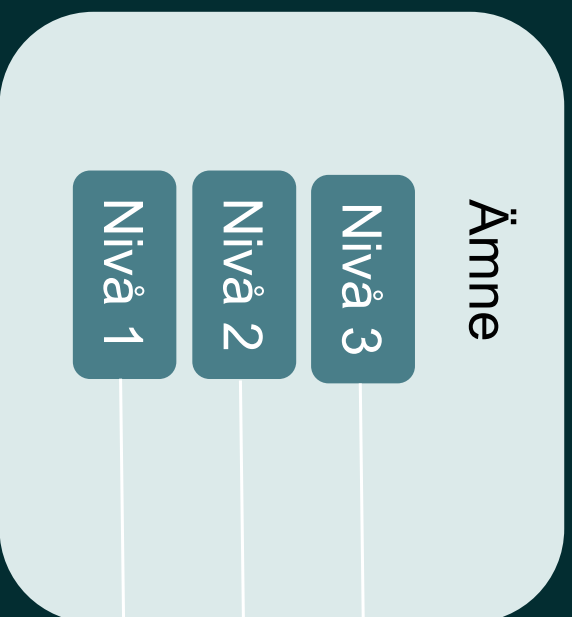
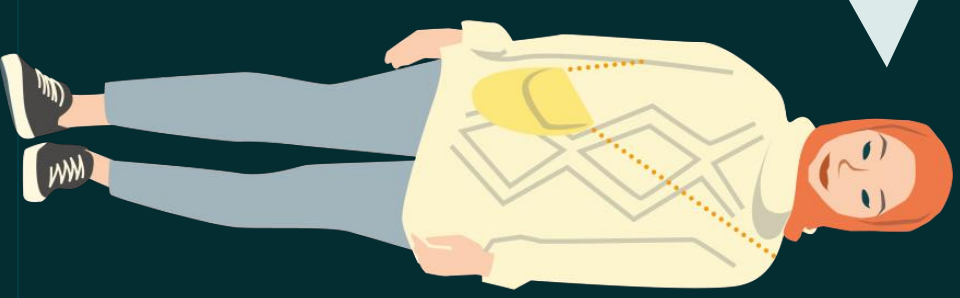
- Betyg kommer att sättas hela ämnet och inte efter varje kurs som idag.
- Ett ämne kommer delas in i olika nivåer och betyg som sätts efter en nivå kommer att ersätta betyget från föregående nivå.
- Samma betygsriterier kommer att användas vid betygssättningen efter varje nivå.
- Varje gång ett nytt betyg ska sättas i ämnet gör läraren ett nytt ställningstagande av elevens samlade kunskaper utifrån betygsriterierna för ämnet och i förhållande till det centrala innehållet som gäller för aktuell nivå.



Godkända betyg på varje nivå

Jag har fått ett godkänt betyg på varje nivå.

Sarah



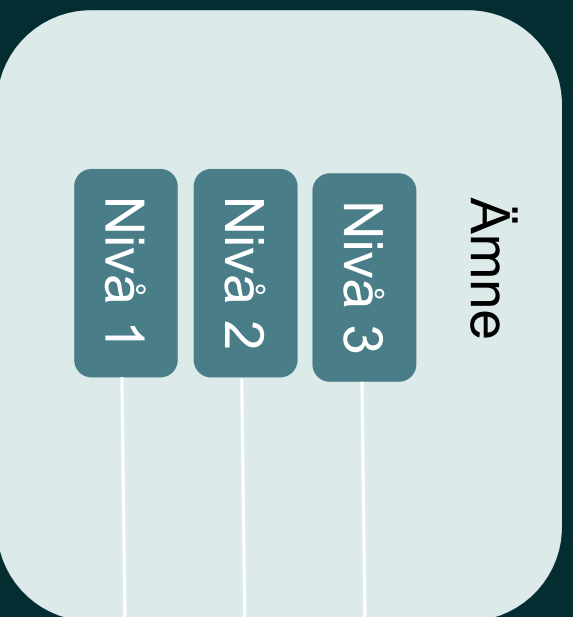
Nivåbetyg

~~A~~
~~B~~
~~C~~

I slutligt
betygsdokument

A → A

F följt av ett godkänt betyg



Nivåbetyg

~~E~~

~~F~~

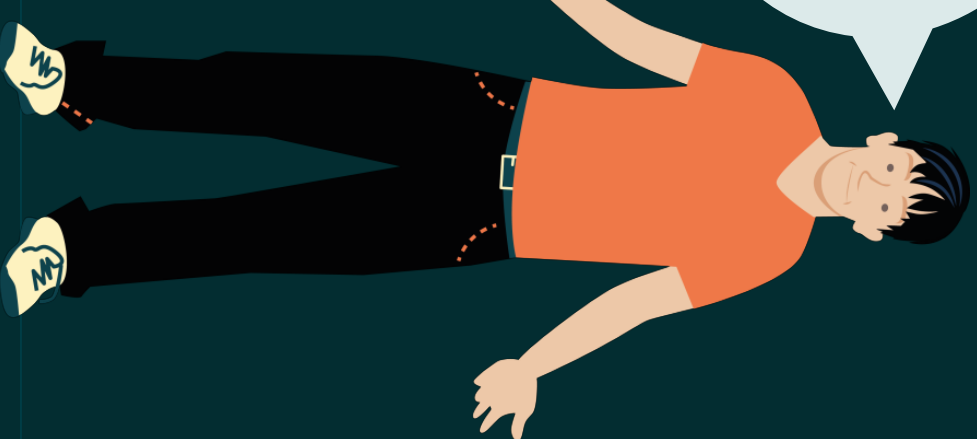
~~E~~

I slutligt
betygsdokument

E

Jag har fått ett F i betyg på nivå 2, men ett E på nivå 3.

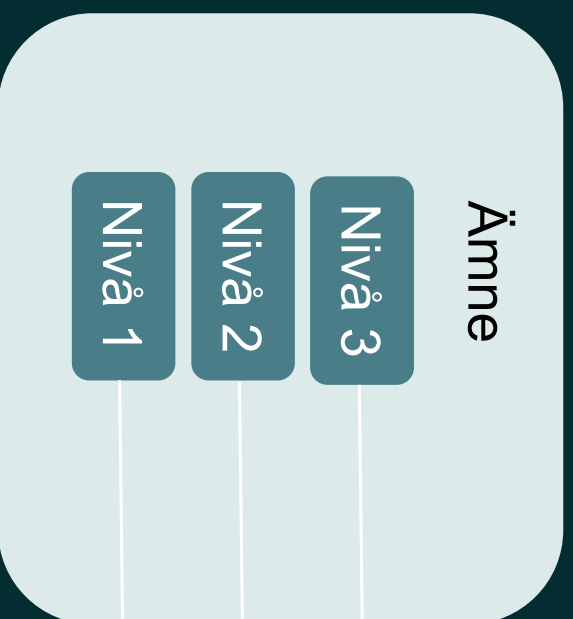
Axel



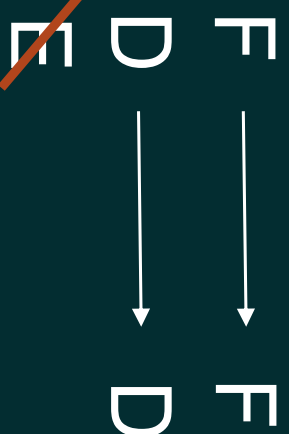
F på sista nivån i ämnet

Jag har fått
F i engelska
nivå 3

Katja



Nivåbetyg I slutligt
betygsdokument



Betygsättning i ett ämnesbetygssystem

- Varje ny nivå i ämnet bygger vidare på en tidigare nivå.
- Grundtanken är att innehållet från en lägre nivå är en förutsättning för att på bästa sätt tillgodöra sig innehållet i en högre nivå.
- Det finns olika progressionsprinciper i ämnesplanerna:
 - Breddning med nya innehållsliga områden
 - Ökad komplexitet
 - Ett innehåll på en högre nivå förutsätter ett innehåll på en lägre nivå
 - Samma formulering, men svårighetsgraden ökar eftersom den relaterar till övrigt centralt innehåll på nivån.

Ändrade styrdokument för NB

- **Nya examensmål (näja)**
- **Nya programstrukturer**
 - Samma GG-ämnena, totalt 600 (900 p)
 - Samma programgemensamma ämnen, men viss förändring i naturbruk respektive biologi, totalt 400 p
 - Samma omfattning på inriktningarna, totalt 500-700 p
 - Samma omfattning på indval, totalt 200 p
 - Samma omfattning på gyarb, totalt 100 p
 - Vissa nyheter i programfördjupningarna 500-700 (900 p)

Ändrade styrdokument för NB

- Nya ämnesplaner
 - Syftet mer allmänt formulerat
 - Centrala innehållen mer snärtiga, större krav på progression mellan nivåerna
 - Betygskriterierna inte innehållsstyrande. Mer öppet skrivna. Ändrade värdeordstripletter, tex försvinner trippeln *med handledning/efter handledning/självständigt* och tillkommer ett antal nya *tex godtagbara/goda/mycket goda kunskaper*

Exempel: maskiner och tekn utr inom nb

- Ganska allmänt formulerat syfte som inte anger VILKA maskiner, utrustning eller arbetsmoment som ska ingå. EX:
 - ... syfta till att eleverna utvecklar förmåga att använda maskiner och teknisk utrustning på ett ändamålsenligt och säkert sätt.
 - ... förmåga att söka kunskap om och använda tekniska lösningar för att utföra olika typer av arbete inom naturbruk på ett rationellt och effektivt sätt.
 - ... förmåga att använda arbetsmetoder och arbetssätt som främjar hållbar utveckling ur ett ekonomiskt och miljömässigt perspektiv.

Exempel: maskiner och tekn utr inom nb

- Tydligt centralt innehåll med progression mellan nivåerna. Två exempel:
 - 1: Daglig tillsyn, till exempel tvätt, laddning eller påfyllning av drivmedel, smörjmedel och spolarvätska.
 - 2: Tillsyn, underhåll och enklare reparationer av maskiner och teknisk utrustning, till exempel byte av lampor och säkringar.
 - 3: Yrkesmässigt underhåll av maskiner och teknisk utrustning, däribland funktionskontroll, felsökning och enklare problemlösning med stöd av instruktionsböcker.

Exempel: maskiner och tekn utr inom nb

- Tydligt centralt innehåll med progression mellan nivåerna. Två exempel:
 - 1: Körning av basmaskin med tillkopplade redskap för att genomföra förekommande arbetsuppgifter inom naturbruk.
 - 2: Arbete med maskiner och teknisk utrustning för att genomföra förekommande arbetsuppgifter inom naturbruk.
 - 3: Yrkesmässigt arbete med maskiner och teknisk utrustning inom området. Val av maskiner, teknisk utrustning och mekaniseringskedjor för olika ändamål.

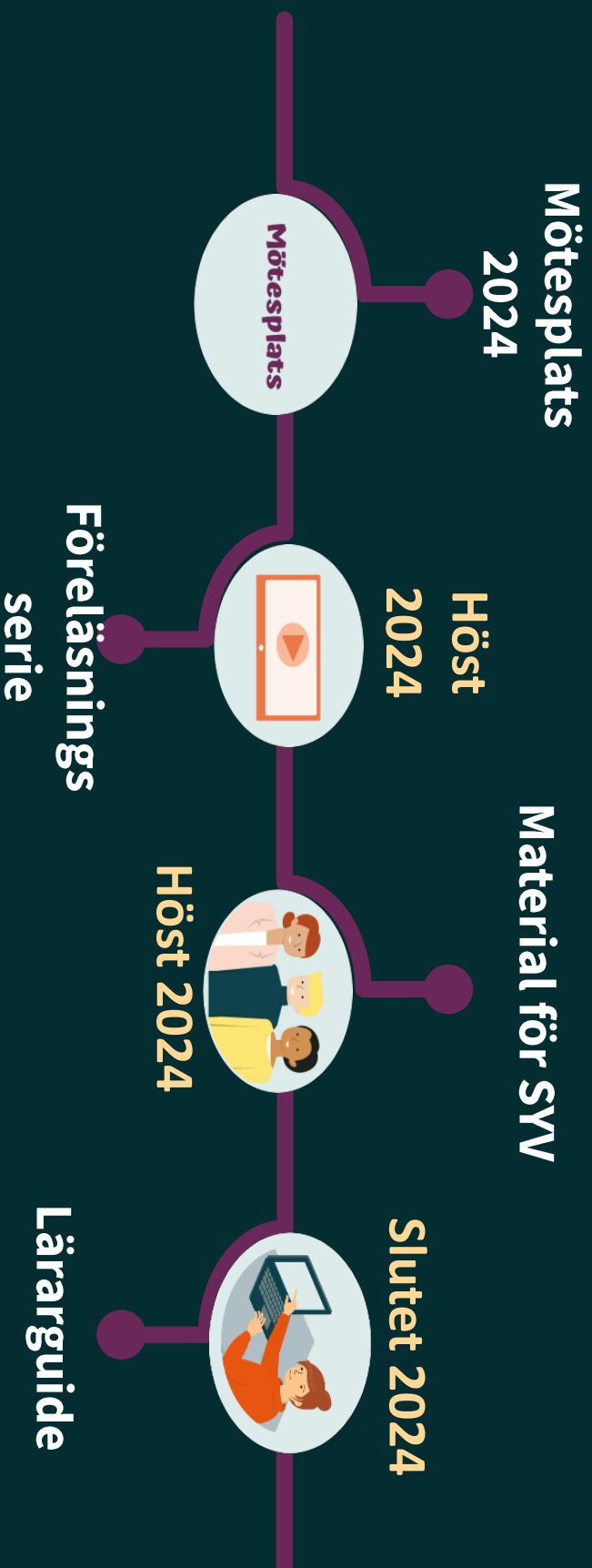
Exempel: maskiner och tekn utr inom nb

- **Betygskriterierna:**
 - Eleven kör och manövrerar med **viss/god/mycket god** skicklighet maskiner för att utföra arbetsuppgifter inom naturbruk. I arbetet styr och kontrollerar eleven med **visst/gott/mycket gott** handlag tillkopplade redskap.
 - Eleven kör och manövrerar maskiner på väg och i terräng på ett säkert, riskmedvetet och miljömässigt sätt.
 - Eleven vårdar och underhåller med **viss/god/mycket god** skicklighet maskiner och teknisk utrustning.
 - Eleven arbetar säkert och ergonomiskt med maskiner och teknisk utrustning. I arbetet väljer och använder eleven med **viss säkerhet/säkerhet/god säkerhet** ekonomiskt och miljömässigt hållbara arbetssätt.
 - Eleven arbetar och kör maskiner i enlighet med lagar och andra bestämmelser som gäller i aktuella situationer.

Nästa steg i processen

- Alla styrdokument som varit ute på remiss är nu beslutade och publicerade
- Arbetar nu med nya yrkespaket och yrkesutgångar både för gy och vux
- Kommentarmaterial är inte avdömt, men minst programkommentarer kommer att tas fram
- Samråd pågår med UHR om motsvarandebedömning B12 och NK2

Exempel på implementeringsinsatser



Inkomna frågor

- Hur gick det med möjligheten att läsa tunga ”gröna näringar” fordon?

Grävmaskiner nivå 1, 200 p och Hjullastare nivå 1, 200 p bygger på Anläggningsförare nivå 2 ELLER Maskiner och teknisk utrustning inom NB nivå 2.

Lätt och smidigt för La, medvetet val för Td, tänk till för Sb

Inkomna frågor

- Alltmer vikt läggs på de nationella proven. Ibland krockar dessa med naturbrukets årstidsbundenhet, tex gällande apl. Kommentrar eller idéer kring detta?

Mycket lite hänsyn tas till någonting när dessa datum sätts. Jfr valborg i år

Är tänkt att vara i slutet av den tid ämnet läses. Inte många veckor att spela på

Inkomna frågor

- Aktivitetsledarskap, samt aktiviteter och upplevelser går ju båda att läsa i programfördjupningen och i inriktningssammansamma får eleverna med sig upp till naturturism nivå 3. Men mycket lite finns som utvecklar den egna förmågan. ”Var ska kidsen lära sig skillsen?”

Beror lite på vilka yrkeskunskaper som efterfrågas...

Inkomna frågor

- Är det möjligt att lägga till ett ämne i en studieplan från ett annat program? Till exempel Sammanfognings nivå 1 från Industri tekniska programmet eller GrönYTE- och småmaskinteknik nivå 1 från Fordon & Transportprogrammet?

Nja, eleven kan välja även utanför programför fördjupningen om huvudmannen erbjuder ämnet/nivån, observera dock att ämnet grönYTE- och småmaskinteknik bygger på nivå 3 i ämnet mobila maskiner – system- och diagnosteknik

Frågor som inte ställts/tips från coachen

- Lägg ner en del jobb på att nyttja potentialen i programförändringen
- Läs, tänk, läs igen och fundera på vad det innebär för dig som pedagogisk ledare. Det ÄR skillnad på *däribland* och *till exempel* när det står i det centrala innehållet, och vilka följer det får för lärarkompetens eller resurstillsättning
- Säkerställ att lärarna fokuserar på det centrala innehållet och att de lär sig förstå betygskriterierna i förhållande till nivån.
- Korta tiden där ni mentalt arbetar i "fel" system
- ?

Ämnesbetyg?
Vad innebär
det?

Läs
mer!

Ämnesbetygsreformen

Ämnesbetyg ersätter kursbetyg i gymnasial utbildning från 2025. Det gäller alla ämnesplaner för Gymnasieskolan, Gymnasieskolan, Konvux på Gymnasial nivå och Konvux särskild utbildning på Gymnasial nivå.



Skolverket har fått i uppdrag att förtreda en införande av ämnesbetyg. Det gäller alla ämnesplaner för alla skolorna inom gymnasieskolan och konvux på gymnasial nivå. Ämnesbetyg ska tillämpas från 1 juli 2025. De första eleverna som ges ämnesbetyg göblöjer därmed sina studier i det nya systemet efter 20 juni 2025.

Läs mer på skolverket.se

- Läs mer om Gy25 på: skolverket.se
- [Anmäl dig](#) till vårt nyhetsbrev som kommer en gång i veckan.

UHR

- Söker yrkesbedömare inom bland annat naturbruksrelaterade ämnen
- Validering av yrkeskunskaper för sökanden till yrkesläroprogrammen
- Djup förankring i yrket och erfarenhet av att bedöma yrkeskompetens.
- Validering-yrk@uhr.se för mer info eller för att dela förslag och tankar.

Skolverket